

古座川町の給与・定員管理等について

1 総括

(1) 人件費の状況（普通会計決算）

区 分	住民基本台帳人口 (18年度末)	歳 出 額 A	実 質 収 支	人 件 費 B	人 件 費 率 B/A	(参考) 17年度の人件費率
18年度	人 3,461	千円 2,999,652	千円 339,812	千円 509,136	% 17.0	% 17.5

(2) 職員給与費の状況（普通会計決算）

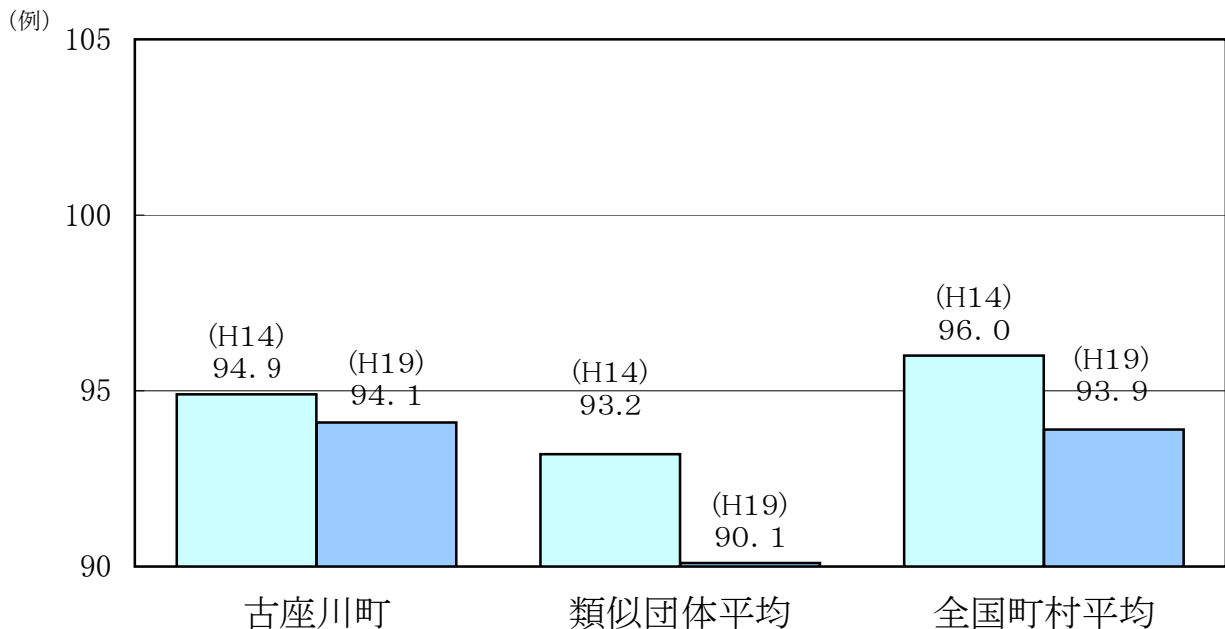
区 分	職員数 A	給 与 費				一人当たり 給与費 B/A	(参考)町村類型平均 一人当たり給与費
		給 料	職員手当	期末・勤勉手当	計 B		
18年度	人 50	千円 213,539	千円 26,623	千円 83,717	千円 323,870	千円 6,477	千円 5,540

(注) 1 職員手当には退職手当を含まない。
2 職員数は、19年4月1日現在の人数である。

(3) 特記事項

特になし

(4) ラスパイレス指数の状況（各年4月1日現在）



(注) 1 ラスパイレス指数とは、国家公務員の給与水準を100とした場合の地方公務員の給与水準を示す指数である。

2 類似団体平均とは、人口規模、産業構造が類似している団体のラスパイレス指数を単純平均したものである。

2 職員の平均給与月額、初任給等の状況

(1) 職員の平均年齢、平均給料月額及び平均給与月額の状況（19年4月1日現在）

①一般行政職

区 分	平均年齢	平均給料月額	平均給与月額	平均給与月額 (国ベース)
古座川町	44.5 歳	335,100 円	374,636 円	362,275 円
和歌山県	43.0 歳	348,014 円	416,693 円	383,805 円
国	40.7 歳	325,724 円	—	383,541 円
類似団体	43.1 歳	312,475 円	360,985 円	342,588 円

(注) 1 「平均給料月額」とは、19年4月1日現在における各職種ごとの職員の基本給の平均である。

2 「平均給与月額」とは、給料月額と毎月支払われる扶養手当、地域手当、住居手当、時間外勤務手当などのすべての諸手当の額を合計したものであり、地方公務員給与実態調査において明らかにされているものである。

また、「平均給与月額（国ベース）」は、国家公務員の平均給与月額には時間外勤務手当、特殊勤務手当等の手当が含まれていないことから、比較のため国家公務員と同じベースで再計算したものである。

(2) 職員の初任給の状況（19年4月1日現在）

区 分		古座川町	和歌山県	国
一般行政職	大学卒	170,200 円	175,032 円	170,200 円
	高校卒	138,400 円	137,016 円	138,400 円

(3) 職員の経験年数別・学歴別平均給料月額の状況（19年4月1日現在）

区 分		経験年数8～12年	経験年数16～18年	経験年数25～28年
一般行政職	大学卒	237,300 円	314,600 円	388,167 円
	高校卒	233,050 円	274,050 円	362,300 円

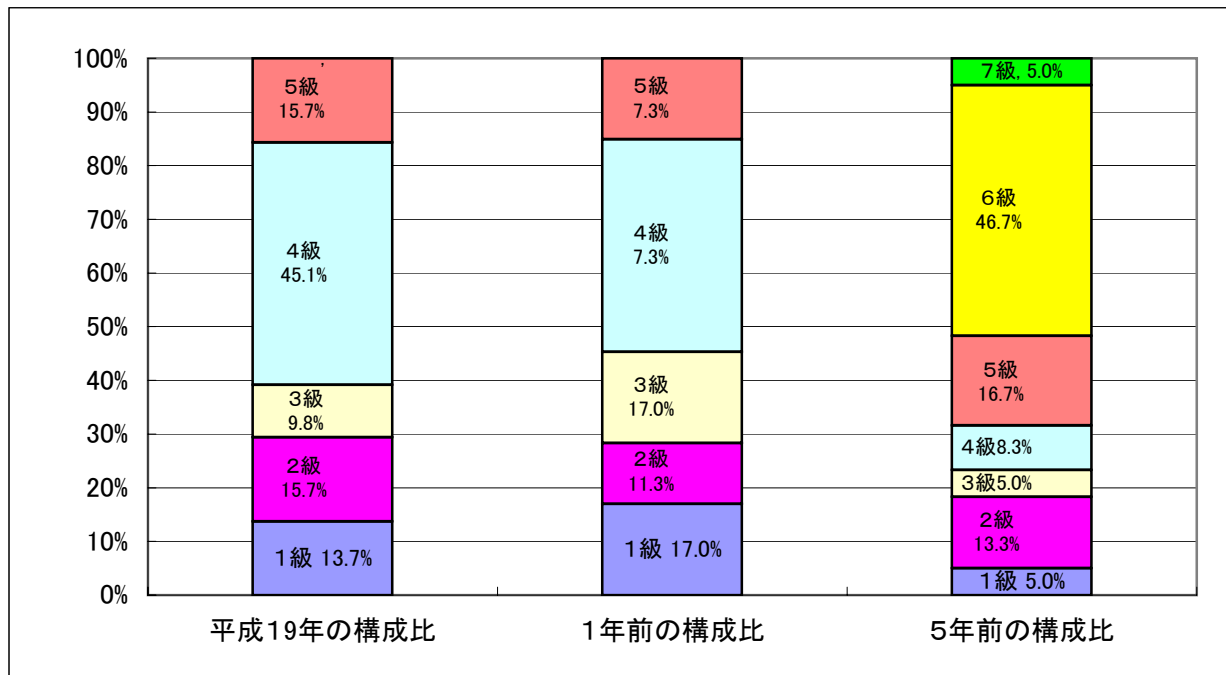
3 一般行政職の級別職員数等の状況

(1) 一般行政職の級別職員数の状況（19年4月1日現在）

区 分	標準的な職務内容	職員数	構成比
5 級	参事、課長、室長、局長、教育次長、主幹	8 人	15.7 %
4 級	課長補佐、教育次長補佐、専門員、検査員、企画員	23 人	45.1 %
3 級	主任、係長	5 人	9.8 %
2 級	特に高度の知識又は経験を必要とする業務を行う主事の職務	8 人	15.7 %
1 級	主事、主事補	7 人	13.7 %

(注) 1 古座川町の給与条例に基づく給料表の級区分による職員数である。

2 標準的な職務内容とは、それぞれの級に該当する代表的な職務である。



(注) 平成18年に7級制から5級制に変更している。(旧給料表の1級及び2級並びに4級及び5級をそれぞれ統合)

(2) 昇給への勤務成績の反映状況

標準を4号給とし、1年間の勤務成績の状況を総合的な判断で昇給への反映を運用しています。

4 職員の手当の状況

(企業職、教育長を除く)

(1) 期末手当・勤勉手当

古座川町	和歌山県	国
1人当たり平均支給額(18年度) 1,664 千円	1人当たり平均支給額(18年度) 1,939 千円	—
(18年度支給割合) 期末手当 3.0 月分 勤勉手当 1.45 月分 (-)月分 (-)月分	(18年度支給割合) 期末手当 3.0 月分 勤勉手当 1.45 月分 (1.60)月分 (0.75)月分	(18年度支給割合) 期末手当 3.0 月分 勤勉手当 1.45 月分 (1.60)月分 (0.75)月分
(加算措置の状況) 職制上の段階、職務の級等による加算措置 役職加算5~10%	(加算措置の状況) 職制上の段階、職務の級等による加算措置 役職加算5~20% 管理職加算10~20%	(加算措置の状況) 職制上の段階、職務の級等による加算措置 役職加算5~20% 管理職加算10~25%

(注) ()内は、再任用職員に係る支給割合である。

【参考】勤勉手当への勤務実績の反映状況 (一般行政職)

一律のに決定しております。

(2) 退職手当（19年4月1日現在）

古座川町			国		
(支給率)	自己都合	勸奨・定年	(支給率)	自己都合	勸奨・定年
勤続20年	23.50 月分	30.55 月分	勤続20年	23.50 月分	30.55 月分
勤続25年	33.50 月分	41.34 月分	勤続25年	33.50 月分	41.34 月分
勤続35年	47.50 月分	59.28 月分	勤続35年	47.50 月分	59.28 月分
最高限度額	59.28 月分	59.28 月分	最高限度額	59.28 月分	59.28 月分
その他の加算措置 定年前早期退職特例措置(2%~20%)			その他の加算措置 定年前早期退職特例措置(2%~20%)		
1人当たり平均支給額 19,384 千円					

(注) 退職手当の1人当たり平均支給額は、17~18年度に退職した職員に支給された平均額である。

(3) 特殊勤務手当（19年4月1日現在）

支給実績(18年度決算)		28,860 千円	
支給職員1人当たり平均支給年額(18年度決算)		4,810 円	
職員全体に占める手当支給職員の割合(18年度)		9.4 %	
手当の種類(手当数)		4	
手当の名称	主な支給対象職員	主な支給対象業務	左記職員に対する支給単価
伝染病防疫作業手当	伝染病防疫作業に従事した職員	伝染病防疫作業	日額5,000円以内
放射線取扱手当	放射線を照射する作業に従事した職員	放射線を照射する作業	1件当たり200円以内
僻地研究手当	診療所に勤務する医師	医療業務	月額(平均) 1,165,000円
往診手当	診療所に勤務する医師	往診	往診時の診療点数に10円を乗じた額

(4) 時間外勤務手当

支給実績(18年度決算)	2,711 千円
職員1人当たり平均支給年額(18年度決算)	73 千円
支給実績(17年度決算)	1,858 千円
職員1人当たり平均支給年額(17年度決算)	58 千円

(5) その他の手当（19年4月1日現在）

手当名	内容及び支給単価	国の制度との異同	国の制度と異なる内容	支給実績(18年度決算)	支給職員1人当たり平均支給年額(18年度決算)
扶養手当	1 配偶者 13,000円 2 配偶者以外の扶養親族 (1) 2人まで 6,000円 (そのうち1人については、配偶者がいない場合は、11,000円、扶養親族でない配偶者がいる場合 6,500円) (2) (1)以外 5,000円 3 満16歳から満22歳の子 5,000円加算	同じ		11,463 千円	254,733 円

住居手当	借家・借間又は自宅に居住する職員に支給 (支給額) 借家・借間居住職員(月額12,000円を超える家賃を支払っている職員)最高 27,000円 自宅居住職員2,500円 (自宅の新築・購入から5年間に限る)配偶者が借家・借間に居住する単身赴任手当受給職員最高13,500円	同じ		2,306 千円	177,369 円
通勤手当	通勤距離が片道2km以上である職員に支給 (支給額) 交通機関等の利用者6箇月定期券等の価額により一括支給ただし、一箇月当たり55,000円が支給限度額 自動車等の交通用具使用者 通勤距離に応じた月額(2,000円～24,500円)を毎月支給	同じ		3,454 千円	86,348 円
管理職手当	管理又は監督の地位にある職員に支給 (支給額) 課長等 給料月額×6% 課長補佐等 給料月額×4%	異なる	国の支給率 25～8% 本町の支給率 4%, 6%	5,357 千円	255,091 円
宿日直手当	宿日直勤務を行った職員に支給 (支給額) 一回 4,200円	同じ		2,104 千円	40,462 円

5 特別職の報酬等の状況(19年4月1日現在)

区 分		給 料	月 額	等
給 料	町 長	577,000 円	(参考)類似団体における最高/最低額	
	副 町 長	(501,000 円)	840,000 円 /	340,000 円
	収 入 役	(— 円)	705,000 円 /	346,000 円
報 酬	議 長	255,000 円	(参考)類似団体における最高/最低額	
	副 議 長	(195,000 円)	395,000 円 /	120,000 円
	議 員	(175,000 円)	310,000 円 /	93,300 円
期 末 手 当	市 区 町 村 長	(18年度支給割合)		
	副 町 長 収 入 役	3.3	月分	
期 末 手 当	議 長	(18年度支給割合)		
	副 議 長	2.6	月分	

議 員		(算定方式)	(1期の手当額)	(支給時期)
退職手当	市区町村長	給料月額×在職月数×43.3/100	11,992千円	任期毎
	副町長	給料月額×在職月数×25.8/100	62,04千円	任期毎
	収入役			
備考				

- (注) 1 給料及び報酬の()内は、減額措置を行う前の金額である。
2 退職手当の「1期の手当額」は、4月1日現在の給料月額及び支給率に基づき、1期(4年=48月)勤めた場合における退職手当の見込額である。

6 職員数の状況

(1) 部門別職員数の状況と主な増減理由

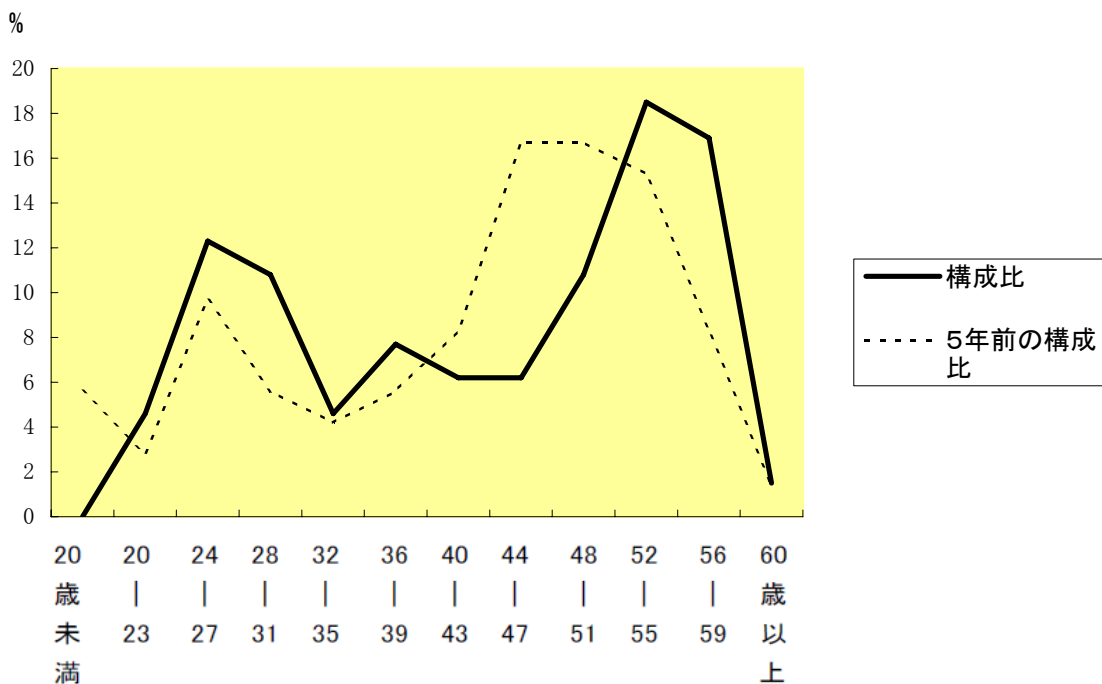
(各年4月1日現在)

部 門	区 分	職 員 数		対前年 増減数	主 な 増 減 理 由	
		平成18年	平成19年			
普通会計部門	一般行政部門	議 会	2	2	0	欠員補充 事務量の減
		総 務	16	15	-1	
		税 務	2	2	0	
		農林水産	8	7	-1	
		商 工	2	2	0	
		土 木	7	7	0	
		民 生	4	4	0	
		衛 生	6	6	0	
		計	47	45	-2	<参考> 人口一人当たり職員数 130.02 人 (類似団体の人口1,000人当たり職員数 188.86 人)
		教育部門	6	6		
	小 計	53	51	-2	<参考> 人口一人当たり職員数 147.36 人 (類似団体の人口1,000人当たり職員数 233.57 人)	
公営企業計等部門	病院	7	7	0		
	水道	2	2	0		
	その他	5	5	0		
	小 計	14	14	-2		
合 計		67	65	-2	<参考> 人口一人当たり職員数 187.81 人	
		[75]	[75]	[]		

- (注) 1 職員数は一般職に属する職員数である。
2 []内は、条例定数の合計である。

(2) 年齢別職員構成の状況（19年4月1日現在）

(例)



区分	20歳未満	20歳 23歳	24歳 27歳	28歳 31歳	32歳 35歳	36歳 39歳	40歳 43歳	44歳 47歳	48歳 51歳	52歳 55歳	56歳 59歳	60歳 以上	計
職員数	0人	3人	8人	7人	3人	5人	4人	4人	7人	12人	11人	1人	65人

(3) 定員管理の数値目標及び進捗状況

①平成17年4月1日～平成22年4月1日における定員管理の数値目標

平成17年4月1日 職員数	平成22年4月1日 職員数	純減数	純減率
68人	62人	6人	8.8%

(参考) 古座川町行財政計画における定員管理の数値目標 (数・率)

計画期間		数値目標
始期	終期	
平成18年4月1日	平成22年4月1日	62

②定員管理の数値目標の年次別進捗状況（実績）の概要

（各年4月1日現在）

部 門	区 分	17年	18年	19年	20年	21年	22年	17年～22年 計	(参考) 数値目標
		計画始期	1年目	2年目	3年目	4年目	5年目		
一般行政	職員数	48	47	45	46	44	42	—	42
	増減		-1	-2	1	-2	-2	-6(16.7%)	-6
教 育	職員数	6	6	6	6	6	6	—	6
	増減		0	0	0	0	0	0(-%)	0
消 防	職員数	0	0	0	0	0	0	—	0
	増減		0	0	0	0	0	0(-%)	0
公 営 企 業 等 会 計	職員数	14	14	14	14	14	14	—	14
	増減		0	0	0	0	0	0(-%)	0
計	職員数	68	67	65	66	64	62	—	62
	増減		-1	-2	1	-2	-2	-6(16.7%)	-6

- (注) 1 計画期間は、17年～22年の5年間である。
 2 (%)内の数値は、数値目標に対する進捗率を示す。
 3 増減は、各年の欄にあっては対前年比の職員増減数を、計の欄にあっては計画1年目以降現年までの職員増減数の累計を示す。

7 公営企業職員の状況

(1) 簡易水道事業

① 職員給与費の状況

ア 決算

区 分	総費用 A	純損益又は実 質収支	職員給与費 B	総費用に占める 職員給与費比率 B/A	(参考) 17年度の総費用に占 める職員給与費比率
	千円	千円	千円	%	%
18年度	26,596	4,988	10,205	38.4	37.9

区 分	職員数 A	給 与 費				一人当たり 給与費 B/A
		給 料	職員手当	期末・勤勉手当	計 B	
	人	千円	千円	千円	千円	千円
18年度	2	5,468	1,413	2,191	9,072	4,536

(参考)水道事業平均 一人当たり給与費
千円 6,895

- (注) 1 職員手当には退職給与金を含まない。
 2 職員数は、19年3月31日現在の人数である。

② 職員の基本給、平均月収額及び平均年齢の状況（19年4月1日現在）

区 分	平均年齢	基本給	平均月収額
古 座 川 町	32.9 歳	281,800 円	393,825 円
団 体 平 均	45.3 歳	375,666 円	572,943 円
事 業 者	— 歳		— 円

- (注) 平均月収額には、期末・勤勉手当等を含む。

③ 職員の手当の状況

ア 期末手当・勤勉手当

古座川町			団体平均		
1人当たり平均支給額(18年度)			1人当たり平均支給額(18年度)		
1,096		千円	1,785		千円
(18年度支給割合)			(18年度支給割合)		
期末手当		勤勉手当	期末手当		勤勉手当
3.0 月分	1.45 月分	月分	— 月分	— 月分	月分
(—)月分	(—)月分	月分	(—)月分	(—)月分	月分
(加算措置の状況)			(加算措置の状況)		
職制上の段階、職務の級等による加算措置					
役職加算5~10%					

(注) ()内は、再任用職員に係る支給割合である。

イ 退職手当 (19年4月1日現在)

古座川町			団体平均		
(支給率)	自己都合	勸奨・定年	(支給率)	自己都合	勸奨・定年
勤続20年	23.50 月分	30.55 月分	勤続20年	— 月分	— 月分
勤続25年	33.50 月分	41.34 月分	勤続25年	— 月分	— 月分
勤続35年	47.50 月分	59.28 月分	勤続35年	— 月分	— 月分
最高限度額	59.28 月分	59.28 月分	最高限度額	— 月分	— 月分
その他の加算措置			その他の加算措置		
定年前早期退職特例措置(2%~20%)					
1人当たり平均支給額		千円	1人当たり平均支給額		16,217 千円

(注) 退職手当の1人当たり平均支給額は、18年度に退職した職員に支給された平均額である。

ウ 時間外勤務手当

支給実績 (18年度決算)	118 千円
職員1人当たり平均支給年額 (18年度決算)	59 千円
支給実績 (17年度決算)	89 千円
職員1人当たり平均支給年額 (17年度決算)	45 千円

(注) 時間外勤務手当には、休日勤務手当を含む。

エ その他の手当 (18年4月1日現在)

手当名	内容及び支給単価	一般行政職の制度との異同	一般行政職の制度と異なる内容	支給実績 (18年度決算)	支給職員1人当たり平均支給年額 (18年度決算)
扶養手当	1 配偶者 13,000円 2 配偶者以外の扶養親族 (1) 2人まで 6,000円 (そのうち1人については、配偶者がいない場合は、11,000円、扶養親族でない配偶者がいる場合 6,500円) (2) (1)以外 5,000円 3 満16歳から満22歳の子 5,000円加算	同じ		300 千円	300,000 円

住居手当	借家・借間又は自宅に居住する職員に支給 (支給額) 借家・借間居住職員(月額12,000円を超える家賃を支払っている職員)最高 27,000円 自宅居住職員2,500円 (自宅の新築・購入から5年間に限る)配偶者が借家・借間に居住する単身赴任手当受給職員最高13,500円	同じ		30 千円	30,000 円
通勤手当	通勤距離が片道2km以上である職員に支給 (支給額) 交通機関等の利用者6箇月定期券等の価額により一括支給ただし、一箇月当たり55,000円が支給限度額 自動車等の交通用具使用者 通勤距離に応じた月額(2,000円～24,500円)を毎月支給	同じ		164 千円	164,400 円
管理職手当	管理又は監督の地位にある職員に支給 (支給額) 課長等 給料月額×6% 課長補佐等 給料月額×4%	同じ		0 千円	0 円
宿日直手当	宿日直勤務を行った職員に支給 (支給額) 一回 4,200円	同じ		81 千円	40,462 円

④定員管理の数値目標及び進捗状況

ア 平成17年4月1日～平成22年4月1日における定員管理の数値目標

平成17年4月1日 職員数	平成22年4月1日 職員数	純減数	純減率
2 人	2 人	0 人	— %

(参考) 古座川町行財政計画における定員管理の数値目標(数・率)

計画期間		数 値 目 標
始 期	終 期	
平成17年4月1日	平成22年3月31日	2名(達成済み)

イ 定員管理の数値目標の年次別進捗状況(実績)の概要
→6(3)②を参照